

กระเทียม

ชื่อไทย : กระเทียม



ชื่อสามัญ/ชื่ออังกฤษ : Garlic

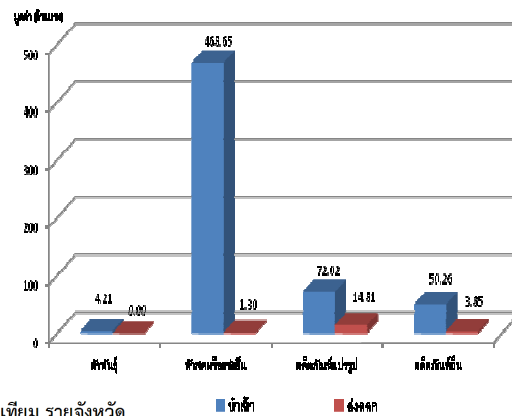
ชื่อวิทยาศาสตร์ *Allium sativum* L.

เรียบเรียงโดย นายอภิรักษ์ หลักชัยกุล

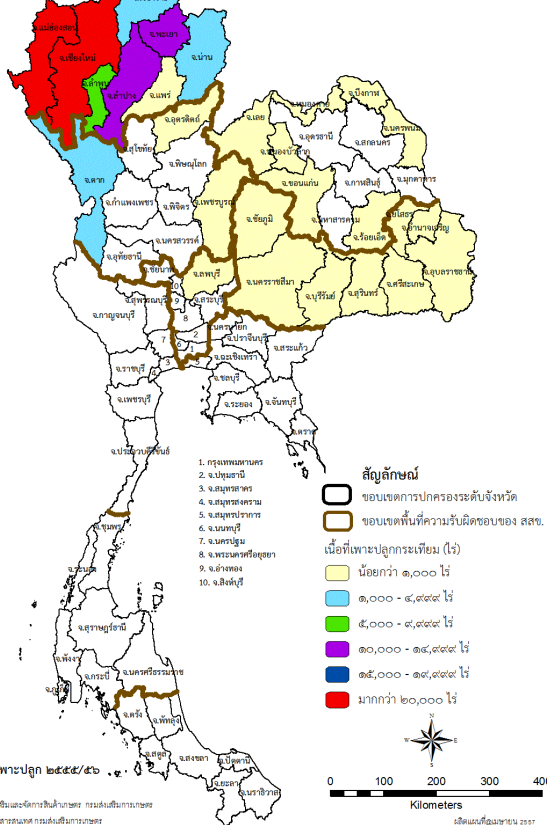
นักวิชาการเกษตรชำนาญการพิเศษ

0 2940 6106

แผนภูมิแสดงค่าการนำเข้าส่งออกกระเทียมและผลิตภัณฑ์ปี 2556



แผนที่แสดงเนื้อที่เพาะปลูกกระเทียม รายจังหวัด



ข้อมูล ปีการเพาะปลูก ๒๕๕๕/๕๖

ข้อมูลโดย สำนักส่งเสริมและจัดการสินค้าเกษตร กรมส่งเสริมการเกษตร
จัดทำบนเว็บไซต์ ศูนย์สารสนเทศ กรมส่งเสริมการเกษตร

แหล่งผลิต¹

ภาคเหนือ จังหวัดเชียงใหม่ เพชรบูรณ์
แม่ฮ่องสอน ลำพูน พะเยา
ลำปาง ตาก เชียงราย น่าน
แพร่ อุตรดิตถ์

ภาคตะวันออกเฉียงเหนือ จังหวัด
นครพนม ชัยภูมิ ศรีสะเกษ
อุบลราชธานี ขอนแก่น
บุรีรัมย์ นครราชสีมา

ภาคกลาง จังหวัดลพบุรี
จังหวัดที่ปลูกมาก จังหวัดเชียงใหม่
แม่ฮ่องสอน ลำพูน ลำปาง
พะเยา ตาก เชียงราย

ที่มา : ข้อมูลกรมส่งเสริมการเกษตร¹

สำนักงานเศรษฐกิจการเกษตร²

กรมศุลกากร³

สถิติการผลิตกระเทียม ²	ปี พ.ศ.		
	2554	2555	2556
1. จำนวนครัวเรือนเกษตรกร	44,877	44,946	45,109
2. พื้นที่เพาะปลูก (ไร่)	76,809	82,752	91,668
3. ผลผลิต (ตัน)	75,589	85,354	77,886
4. ผลผลิต/ไร่ (กก.)	984	1,031	850
5. ต้นทุนการผลิต (บาท/ตัน)	23,231	24,115	29,102
6. ราคากระเทียมแห้งใหญ่คละที่เกษตรกรขายได้ (บาท/ตัน)	37,370	29,270	46,880
7. ผลตอบแทนสุทธิ (บาท/ตัน)	14,139	5,155	17,778

ร้อยละของจำนวนผลผลิตที่ออกสู่ตลาด ตามระยะเวลา ¹											
ม.ค.	ก.พ.	มี.ค.	เม.ย.	พ.ค.	มิ.ย.	ก.ค.	ส.ค.	ก.ย.	ต.ค.	พ.ย.	ธ.ค.
-	5%	35%	50%	10%	-	-	-	-	-	-	-

ส่งออก ปี 2556 ^{2,3}	ข้อได้เปรียบเสียเปรียบสินค้าไทย	นำเข้า ปี 2556 ^{2,3}
- ส่งออกในรูปกระเทียมสดและแช่เย็น จำนวน 8.37 ตัน มูลค่า 1.30 ล้านบาท	ได้เปรียบ : กระเทียมไทยมีคุณลักษณะที่แห้ง มีกลิ่นหอม มีรสชาติเข้มข้น และเผ็ดกว่ากระเทียมจีน	- นำเข้าในรูปกระเทียมสดและแช่เย็น จำนวน 55,345 ตัน มูลค่า 472.86 ล้านบาท
- ส่งออกในรูปกระเทียมสดแห้งไม่เป็นผง จำนวน 19.36 ตัน มูลค่า 3.85 ล้านบาท	เสียเปรียบ : กระเทียมไทยมีต้นทุนการผลิตสูงกว่ากระเทียมหัวใหญ่จากจีน ทำให้ไม่สามารถแข่งขันในเรื่องราคาได้	- นำเข้าในรูปกระเทียมสดแห้งไม่เป็นผง จำนวน 2.77 ตัน มูลค่า 50.26 ล้านบาท
- ส่งออกในรูปกระเทียมแห้งเป็นผง จำนวน 319.29 ตัน มูลค่า 14.81 ล้านบาท		- นำเข้าในรูปกระเทียมแห้งเป็นผง จำนวน 813.80 ตัน มูลค่า 72.02 ล้านบาท
ประเทศคู่ค้าของไทย ไต้หวัน เมียนมาร์ จีน เวียดนาม มาเลเซีย อเมริกา	ประเทศผู้ผลิตสำคัญปี 2555 จีน ผลผลิต 75% ของโลก เกาหลีใต้ อินเดีย	ประเทศคู่แข่งที่สำคัญ จีน อินเดีย ฟิลิปปินส์ เวียดนาม

กระเทียม

ศักยภาพ/จุดเด่น	ปัญหา/ข้อจำกัด	แนวทางพัฒนา/แก้ไข
<p>กระเทียมเป็นพืชเศรษฐกิจพืชหลักของประเทศ นอกจากจะใช้ประกอบอาหารและยังเป็นพืชสมุนไพรรักษาโรคได้หลายชนิด เมื่อเปรียบเทียบกับกระเทียมจีน พบว่ากระเทียมไทยมีคุณลักษณะที่แห้ง มีกลิ่นหอม มีรสจัด เข้มข้น และเผ็ดกว่ากระเทียมจีน ในขณะที่กระเทียมจีนมีน้ำมาก</p>	<p>- มีการลักลอบนำเข้ากระเทียมหัวใหญ่มาจากประเทศจีน และนำมาจำหน่ายในประเทศไทย ส่งผลให้มีกระเทียมจีนจำนวนมาก และราคาถูกเข้ามาขายแข่งกับกระเทียมหัวเล็กของไทย</p> <p>- กระเทียมไทยมีต้นทุนการผลิตสูงกว่ากระเทียมจากประเทศคู่แข่ง เช่น กระเทียมหัวใหญ่จากจีน ทำให้กระเทียมไทยไม่สามารถแข่งขันในเรื่องราคา</p> <p>- บางปีหากกระเทียมไทยมีผลผลิตมากเกินความต้องการใช้ภายในประเทศ เกษตรกรจะออกมาเรียกร้องให้รัฐบาลแก้ไขปัญหาราคาตกต่ำ ทำให้รัฐต้องสูญเสียงบประมาณในการรับซื้อกระเทียมจากเกษตรกร</p>	<p>1. กำหนดมาตรการกำกับดูแลการลักลอบการนำเข้ากระเทียมจากต่างประเทศอย่างเคร่งครัด</p> <p>2. ปรับปรุงการบริหารจัดการด้านโลจิสติกส์ :</p> <ul style="list-style-type: none"> - ปรับปรุงระบบการขนส่ง และเพิ่มแหล่งจำหน่ายผลผลิต เช่น ห้างสรรพสินค้าและซูเปอร์มาเก็ต เพื่อให้มีการกระจายผลผลิตอย่างรวดเร็ว สินค้าจะไม่เกิดการกระจุกตัว <p>3. เพิ่มประสิทธิภาพการผลิตกระเทียม</p> <ul style="list-style-type: none"> - ควรคัดเลือกพันธุ์กระเทียมปลูก กระเทียมเป็นพืชที่ขยายพันธุ์ด้วยหัว การปลูกจึงควรคัดหัวที่ดี โดยคัดเลือกจากต้นพันธุ์ดี มีลักษณะตรงตามพันธุ์ โดยเลือกหัวที่สมบูรณ์ ปราศจากโรคและแมลงรบกวน - ควรคัดขนาดกลีบก่อนการปลูก ควรเลือกใช้หัวขนาดกลางในการปลูก เนื่องจากจะให้ผลผลิตสูง ส่วนกระเทียมกลีบใหญ่ จะมีเปอร์เซ็นต์การเน่าสูงเลือกขนาดกลีบสม่ำเสมอปลูกในแปลงเดียวกัน - ควรมีการเตรียมแปลงปลูก เกษตรกรต้องเตรียมดินให้เสมอกัน เพื่อป้องกันการขังของน้ำ ถ้ามีน้ำขังจะทำให้กระเทียมไม่เจริญเติบโต มีอาการใบเหลือง หัวเล็ก และก้านใบเปื่อยยุ่ย - ควรเลือกพื้นที่ที่เหมาะสมสำหรับการปลูกกระเทียม โดยควรปลูกในดินที่ร่วนซุย ระบายน้ำได้ดี ถ้าเป็นดินเหนียวควรไถบดก่อนพรวน ถ้าเป็นดินร่วนใช้พรวนและยกแปลงเพื่อการให้น้ำและระบายน้ำได้ดี ไม่ควรปลูกกระเทียมในดินทราย เพราะจะทำให้กระเทียมหัวเล็ก - ควรควบคุมวัชพืชหลังปลูก ควรใช้ฟางคลุมแปลงเพื่อควบคุมวัชพืชที่จะมีขึ้นในระยะแรก เก็บความชื้นและลดความร้อนเวลากลางวัน <p>4. ควรมีการปฏิบัติที่ดีในการเก็บเกี่ยว :</p> <ul style="list-style-type: none"> - ก่อนเก็บเกี่ยวต้องรอให้ต้นกระเทียมเหลืองก่อนแล้วค่อยเก็บเกี่ยว จะทำให้เก็บผลผลิตของกระเทียมได้นาน อายุของกระเทียมตั้งแต่เริ่มปลูกจนถึงหัวแก่เก็บเกี่ยวได้ ควรมีอายุ 110-120 วัน การเก็บเกี่ยวกระเทียมที่แก่จัดจริงจะให้กระเทียมมีหัวแก่่ง สามารถเก็บรักษาได้นาน และมีเปอร์เซ็นต์การผ่น้อยลง แต่หากเก็บเกี่ยวช้าเกินไปจะทำให้กลีบร่วงได้ง่าย และได้กระเทียมที่มีคุณภาพไม่ดี <p>5. เพิ่มประสิทธิภาพการเก็บรักษาเพื่อยืดอายุสินค้าให้ยาวขึ้น</p> <ul style="list-style-type: none"> - ควรมีการปฏิบัติที่ดีในการเก็บรักษากระเทียม ไม่ควรเก็บในที่อับชื้น เพราะจะทำให้ราดำระบาด ทำให้เกิดความเสียหายในโรงเก็บ ควร มัดจุกแล้วนำไปแขวนไว้ในเรือนโรงเปิดที่มีการถ่ายเทอากาศดี ไม่ถูกฝน น้ำค้าง แสงแดด 3-4 สัปดาห์ กระเทียมจะแห้งสนิท คุณภาพดี - ควรส่งเสริมการจำหน่าย โดยส่งเสริมให้เกษตรกร มีการจัดชั้นคุณภาพกระเทียมก่อนขาย